

사용방법

가. 사용 전의 준비사항

- ① 제품의 외부 상자를 개봉하여 렌즈가 들어있는 바이알을 봉인한 멸균 파우치를 꺼낸다.
- ② 파우치를 뜯고 멸균 처리된 장소에서 렌즈를 바이알에서 꺼낸다. 바이알을 개봉하기 전에 내부의 인공수정체와 해당 디오퍼터를 확인한다.
- ③ 의료용겸자를 사용해 6~12시 방향으로 렌즈의 광학부를 부드럽게 잡아 위로 끌어당겨 렌즈를 렌즈 홀더로부터 빼낸다. 이 때 렌즈의 전방부가 겸자의 위로 향하게 해야 한다.
- ④ 면밀히 렌즈를 검사하고 멸균수로 헹군다. 렌즈 삽입기구는 본 제품과의 사용 가능성이 검증된 제품을 사용한다.

Note : 추가 정보에 대해서 수정체삽입기구의 사용방법을 숙지한다.

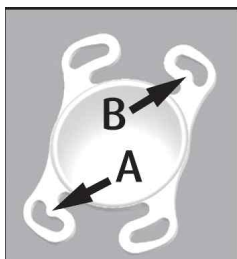
나. 사용방법 및 조작순서

① 바이알 개봉 방법

- ①-① 포일 뚜껑의 탭을 자신의 방향으로 놓고 한 손으로 바이알을 잡는다. 엄지 손가락은 바이알의 평평한 쪽을 누른다. 포일 뚜껑의 탭을 잡고 포일 뚜껑을 바이알 내의 홀더 쪽으로 뜯어낸다.
- ①-② 바이알로부터 홀더를 조심스럽게 꺼낸다.
- ①-③ 보호 커버위의 구멍이 위를 향하도록 홀더를 위치시킨다. 벗겨진 탭을 잡고 위쪽으로 구부려 홀더로부터 당겨 보호 커버를 제거한다.

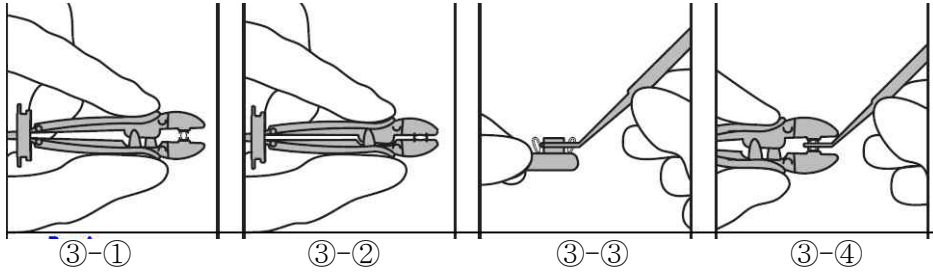
② 렌즈 삽입 방법

렌즈의 전방부가 위로 향하도록 하여 안구의 전방부에 삽입한다. 렌즈 장착의 성공 여부는 지지부를 관찰하여 확인할 수 있다. 그림과 같이 지지부가 B와 A방향처럼 위치할 때 안구의 전방부를 확인할 수 있다.



③ 렌즈 접는 방법

- ③-① 엄지손가락과 검지 손가락을 그림에서처럼 제품 홀더의 압착점에 위치시킨다.
- ③-② 홀더의 홈 부분을 짝 누른 후 딸깍 소리가 나는 것을 확인한다.
- ③-③ 접힌 렌즈를 이식용 겸자를 사용하여 홀더에서 꺼낸다.
- ③-④ 의료용겸자를 사용해 6~12시 방향으로 렌즈의 광학부를 부드럽게 잡아 위로 끌어당겨 렌즈를 렌즈 홀더로부터 빼낸다.



사용시 주의사항

일반적 주의사항

1. 실온에서 보관하며 45도 이상의 고온은 피한다.
2. 외부 상자나 그 안의 내용물이 손상된 제품은 사용하지 않는다.
3. 바이알을 개봉 후 가능하면 빨리 제품을 사용한다.
4. 포장을 뜯어 멸균 파우치를 개봉하기 전에 제품의 모델, 굴절력, 유효기한을 확인해야 한다.
5. 제품의 멸균 여부는 멸균 파우치가 개봉 혹은 손상되었는지의 여부로 확인한다.
6. 이 제품은 접촉하는 물질을 흡수할 가능성이 있다. 따라서 멸균생리식염수로 조심스럽게 행구어야 하며, 레이저 응고술을 실시하는 경우 레이저 광선이 후안낭 뒤에 조사되지 않도록 한다.

경고

백내장 수술은 다음과 같은 잠재적인 합병증을 유발할 수 있다.

1. 홍채모양체염, 동공막염, 초자체염, CME의 염증
2. 안내감염
3. 망막박리
4. 동공폐쇄
5. 홍채탈장, 전방 챔버의 평편화
6. 출혈
7. 각막이영양증
8. 녹내장
9. 홍채이영양증

이 중 중심부 이탈 및 아탈구, 제품 표면의 침전물은 렌즈와 직접적으로 관련되는 것들이다. 특히 후안낭이 손상된 경우에 망막박리 치료 시 사용되는 실리콘 오일은 렌즈에 침착될 수 있다.

금지

렌즈 이식술이 다음과 같은 증상을 악화시키고, 병리학적 진단 혹은 치료를 방해하거나 환자의 시력에 위험요소가 되는 경우 렌즈 이식술은 권장되지 않는다.

Akreos Adapt AO (수취10-742호)

1. 비통제성 녹내장
2. 풍진성 백내장
3. 망막박리
4. 홍채의 이영양증
5. 소안구증
6. 진행성 만성안구감염
7. 내피각막이영양증
8. 초자체소실, 출혈과 같은 수술 중 합병증
9. 예측 가능한 수술 후 합병증